

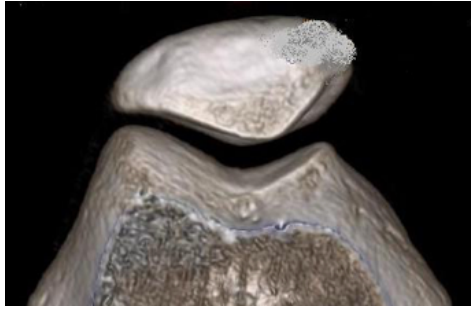
Diz Kapağı (Patella) Çıkığı her kişide aynı değildir.

Diz kapağı (patella) tam çıkık (dislokasyon) veya yarı çıkıkları (subluksasyon) çok sık görülmez. Ya güçlü bir darbesel bir nedene bağlıdır ya da altta yatan anatomik bir farklılığın üzerine basit bir darbe ile ortaya çıkar. Bir dizde görüldükten sonra, eğer anatomik yatkınlığa bağlı ise, diğer dizde görülme olasılığı oldukça yüksektir.



Patella çıkığı nasıl anlaşılır ?

Çıkık tam ise tanısının konulması çok zor değildir. Ağrı, ödem ve patellanın yer değiştirdiği çok net bir şekilde görülür. Yarı-çıkık yani patellanın kayması ve yerine tekrar oturması tanının gecikmesine neden olabilir ve hatta menisküs yırtığı veya ön çapraz bağ yaralanması olarak nitelendirilebilir.



İlk kez patella çıkığında tedavi ne olmalı?

Öncelikle uygun ortamda patella yerine oturtulmalıdır. Patella ilk kez çıktığında eğer bariz travma var ve altta yatan anatomik farklılık yoksa 6 haftaya varan korse tedavisi iyi sonuç verecektir. 6 hafta sonrasında fizik tedavi programını takiben spora dönüş programı uygulanmalıdır. Ancak bariz bir travma yoksa ve ileri anatomik farklılık varsa cerrahi düşünülmelidir.

Tetkik yapılmalı mı?

Direk diz grafisi ile kemiklerin birbirleri ile olan ilişkisi, kopan kemik parçası olup olmadığı görülür. MR görüntüleme ile menisküs yırtığı ve bağ hasarı gibi yumuşak dokuların durumu değerlendirilir. Bilgisayarlı tomografi ile de anatomik farklılıkların ayrıntılı incelenmesi mümkündür. Kemiklerin birbirleri ile 3 boyutlu ilişkisi görülür.

Patella çıkığı tekrarlayabilir mi?

Korse ile MPFL bağı iyileşmezse ve anatomik farklılıklar baskın çıkarsa tekrarlayabilir. İkinci kez çıkan patellanın artık çıkması beklenir. Tekrarlayan çıkık durumlarında hem aktiviteler sırasında rahatsızlık olur hem de kıkırdak aşınması gelişebilir.

Ameliyatsız tedavi mümkün mü?

Eklem içine kopan bir parça düşmemişse, uygun tedavi sonrasında dizde kayma hissi oluşmuyorsa mümkündür. Hafif kayma var ise dışa doğru bloke edecek şekilde dizlik kullanılabilir.

Hangi durumlarda ameliyat gereklidir?

Eklem içerisinde serbest büyükçe kemik veya kıkırdak parçası olan anatomik farklılıkları standartların dışında olan hastalarda cerrahi yaklaşmak gerekir. Hastanın yaşı, cinsiyeti, büyüme kıkırdagının açık olup olmaması, önceden cerrahi tedavi geçirip geçirmediği durumlarına göre karar verilir. Farklı olan anatomik ölçümler normal boyutlara getirilir.

